

シルバーパス

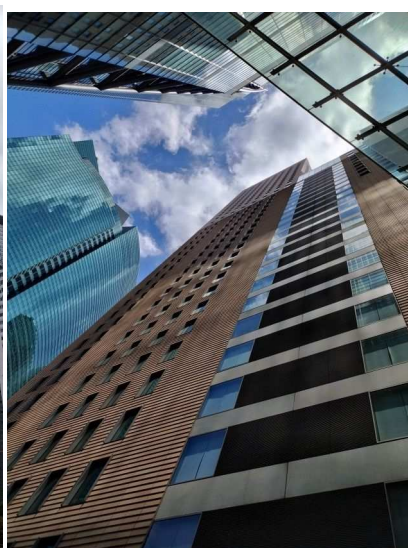
都庁2020オリンピック展示

都庁前駅

暑い夏空の雲をハツ山橋バス停撮影、新橋駅まで乗り越えたので日テレタワーの大時計、ザ ロイヤルパークホテルを下から撮影しました。都庁前駅、都庁第一本庁舎だけ撮影し日本の中心役所のお金を掛けた豪華さを感じました、都庁内では展望室がコロナ禍のため登れず2Fの2020オリンピック展示を見て都庁を離れ高円寺オオゼキから南池袋公園、芝生養生中、一人の男性が芝生内日光浴寝ころぎを見て数人が芝生内に入ってきました。誰でも入りたいですね気持ちわかる！最後は大井競馬場です。
Android スマホ撮影 2022.7.27.12:20

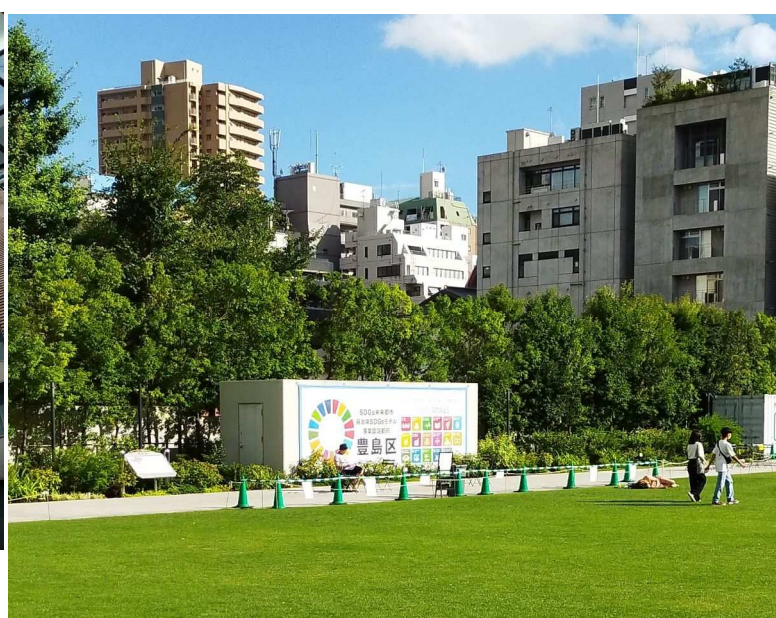


都庁第一本庁舎



汐留ロイヤルパークホテル

ハツ山橋バス停



南池袋公園芝生養生中侵入者

大井競馬場ファンファーレ



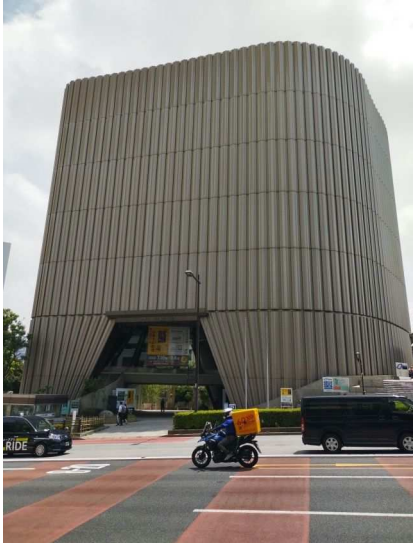
I'm a guide for YOU

涼み乗車は写真無し撮影は少ないです。小川町駅から700m、神田駅西口に着きました。ここに出れば知っている道、西口商店街からすぐに牡蠣の飛梅、今は10時50分、11時開店、斜向かいは、うな正営業中、うな丼990円に惹かれますが今時間アルコール提供無し、商店街一回り佐竹神社で折返し、飛梅950円+ビールを選択しました。お腹いっぱいフラフラ迷いながら小川町駅に着き、ちょっと方向考えて九段下駅を選択、外は暑い！目の前の昭和館に入り涼むことにしました。その後は涼み乗車です。

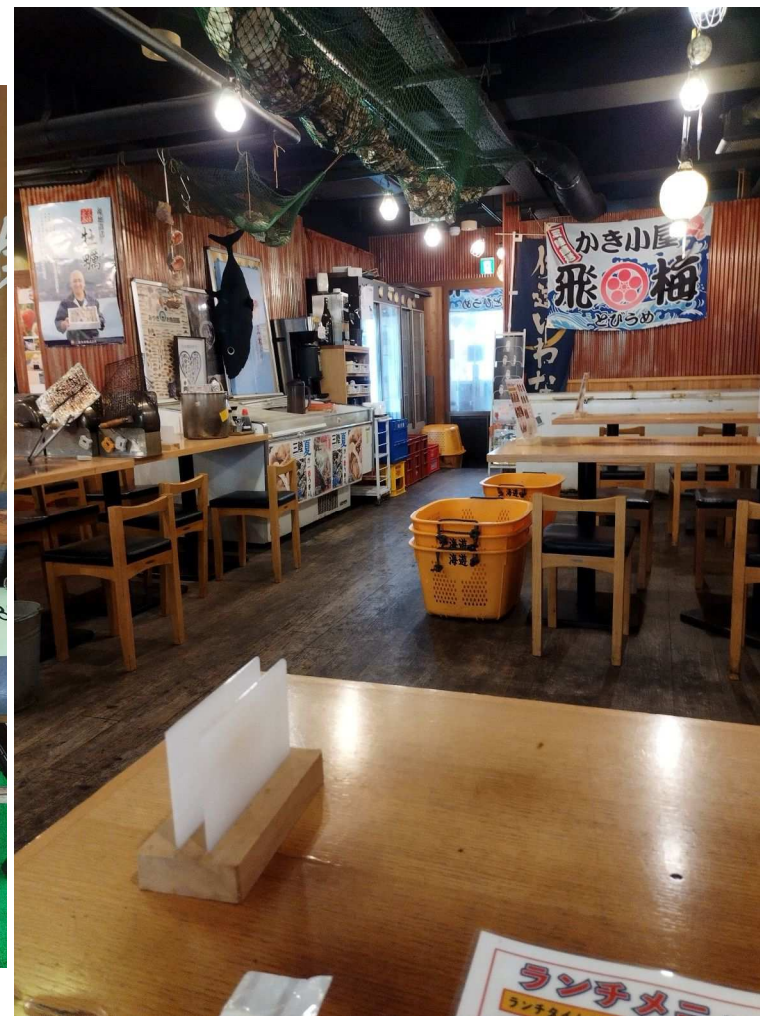
Android スマホ撮影 2022.7.22.10:46



神田駅西口



昭和館



飛梅

I'm a guide for YOU

大森駅東口をちょっと撮影して城南島海浜公園で着陸体制の飛行機、車輪は出ています、かなり遠くからライトを照らしますが30倍望遠レンズのカメラ、手持ちだとブレ大きく上手く撮影できていないと思っていたらマンションに帰りPCで見ると意外と良く撮れています。海の香りがして毎年2週間ほど沖縄に行っていた夏を思い出しました。日陰は少なく木陰の石積みしかないのそこで一献、そばには水場、ゴミ箱があります、トイレはちょっと先です。ここでゆっくりしましょう。バスは30分刻みですが12時台だけは50分間隔です。隣にキャンプ場があり有料、予約して利用します、数組が各自テント持参して楽しんでいました。

Android スマホ/ニコンカメラ撮影
2022.7.21.11:00

大森駅かわいい花壇



一献場所



着陸態勢

I'm a guide for YOU

つばさ公園は横一直線4kmで日陰ベンチの少ない公園です、現在拡幅工事が行われています。バス停からどちらに進むか、近い方の沖合側を選びました。トイレ傍のバーベキューエリアで一献と飛行機見学、午前中は離陸が見れます、離陸直後の飛行機を見逃してばかりです。お昼休みに工事作業員から海辺の柵に止まっている鳥の名前を聞かれましたが分かりませんでした。マンションに帰ってPCで見ると離陸した飛行機の下からの画像それ程下手ではありませんでした。

Androidスマホ/ニコンカメラ撮影 2022.7.20.11:21



つばさ公園バス停前の拡幅工事



トイレ前一献



駐機場



離陸から水平状態



名前わからなかった鳥



離陸から水平状態



離陸から水平状態

離陸から水平状態

I'm a guide for YOU

洗足池バス停に着きました、大森駅から東急バス終点、洗足池公園を時計回り散策、千束八幡神社の鳥居と太鼓橋、源頼朝の愛馬池月像は撮影スポットです、反時計回りは勝海舟関係が撮影スポットですが今日は回りません。休憩所には水場があり食器が洗えます。あっ！帰りのバス停見て来なかった、初めて知り合った方と一緒に大森駅行きバス停に帰ってきました、バスは30分に1本です。東急バス路線図を見るとキーバス停は池上警察署、田園調布や三軒茶屋、五反田に行けます、彼が言うには五反田⇄川崎は数分に1本運行してるそうです。

Android スマホ撮影 2022.7.14.11:09



I'm a guide for YOU

梶原駅



ときわ食堂



梶原駅を降りました商店街入り口に菓匠明美があり、ここで都電モナカを販売しています。商店街に入って路地の中を行くと銭湯がありましたが現在は閉めてしまった様です。都電東京さくらトラム終点の早稲田駅、暑いので散策せずそのまま引き返します。新庚申塚駅に戻り都営バスでどげぬき地蔵に来ました、七夕飾りが風に揺れています。ここに来ると、ときわ食堂のビール大瓶とアジフライセット(3枚)を注文し菓匠明美商店街散策して豆餅とニッキ飴を買います。豆餅は2店舗で2枚ずつ、飴はニッキ飴、みかん飴、梅飴を買いました。

Android スマホ撮影 2022.7.8.11:19

I'm a guide for YOU

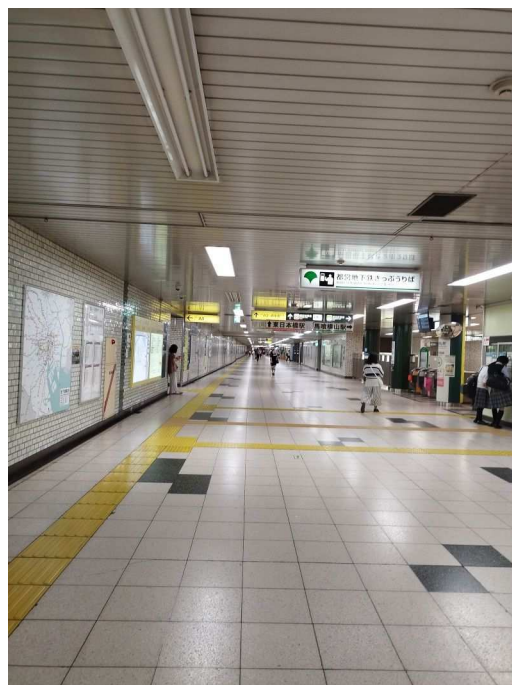
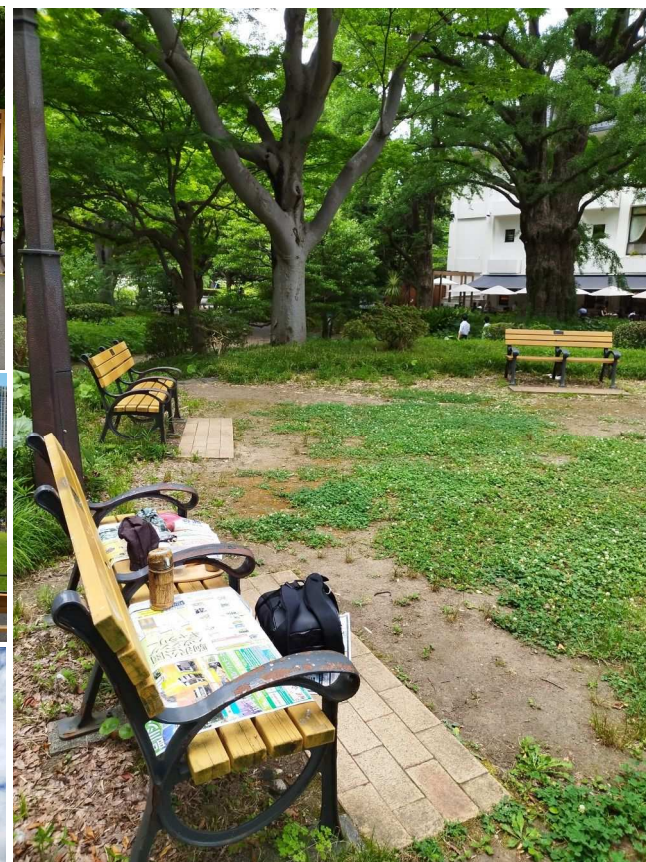
シルバーパス

三田線

日比谷公園

築地に行きマグロを仕入れ漬け処理してからお買物コースに入ります。築地も徐々に人が出てきました、大江戸線築地市場駅の壁にちょっとした浮世絵画2枚、外国人向けですかねえ。馬喰町横山駅のコンコースは東京駅グランスタ並、馬喰町駅と東日本橋駅が地下で繋がっています。久しぶりに東京駅丸の内北口の真上を撮影しました、東京駅の丸の内駅舎と皇居に延びる道路は景観素晴らしい！日比谷公園松本楼辺りで一献、松本楼は明治36年創業、カレー・ハヤシライス・オムレツライスが有名ですが知らなかったです。7月8日～18日イベントOKTOBER FESTの準備中です。カタカナで書くとオクトーバーフェスト(フェスティバル=フェスト)、ドイツビール祭りですがアルファベットにするとOK to BER(BEERを振ってる?)日比谷公園から都営地下鉄日比谷駅まで遠いですね、途中日比谷ミッドタウンを通り過ぎます。

Android スマホ撮影 2022.7.7.12:45



東京駅

日比谷公園

築地市場駅構内



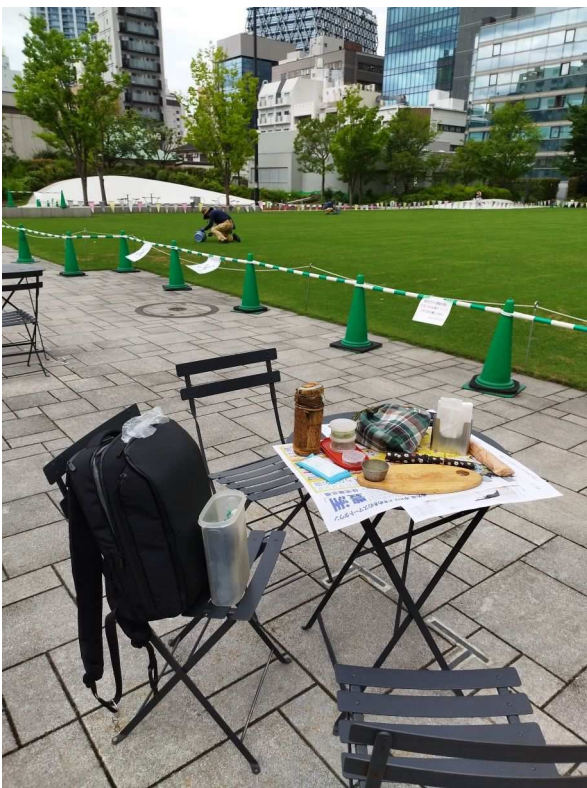
I'm a guide for YOU

シルバーパス

東池袋四丁目駅

東京さくらトラム

都電東京さくらトラムの荒川車庫前で下車して都電たちを撮影、おもいで広場は封鎖中柵の外から撮影しました。早稲田方面に乗り込み東池袋四丁目駅下車、歩いて南池袋公園に向かいます、この方面からのアプローチは初めて、スマホ案内に従います。立派な豊島区役所、シルバーパス適用しない赤いIKE BUSを見ました、日蓮宗本立寺、皆初めてです。南池袋公園はガラ空き、芝生養生中で芝生内は入れません。呑んでいると雨が降ってきました、空を見上げ雲の動きから雨が止むと確信してじっと我慢、雲が上がりズボンが乾くまで呑んでいました。Android スマホ撮影 2022.7.6.13:21



南池袋公園

荒川車庫前駅

日蓮宗本立寺

IKE BUS

I'm a guide for YOU

シルバーパス

荒川二丁目駅

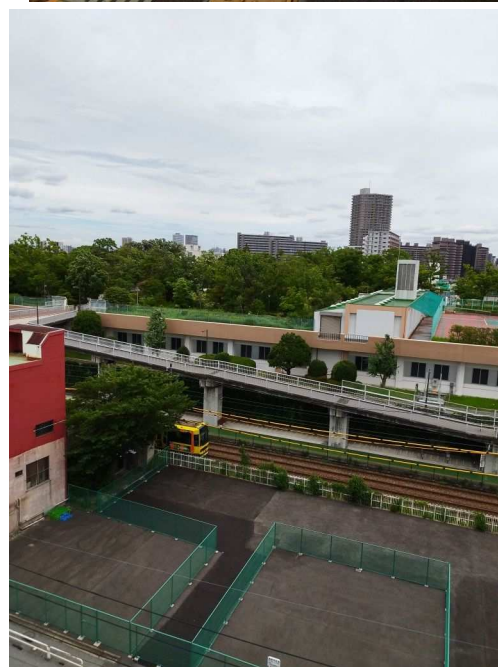
東京さくらトラム

祐天寺オオゼキ店に小学生の教育実習が行われていますが店内にいないので応接室あたりで説明されているのでしょうか。都電撮影は駅に来る電車、最尾車の運転席、チンチン電車由来のベル、都電モナカ店、駅近い商店街など楽しい場面が沢山ありました。新しい発見は荒川二丁目駅の荒川自然公園を見渡す「ゆいの森あらかわ」(荒川中央図書館)屋上からのスカイツリー風景、勇気を出せば一献場所になりました。

Android スマホ撮影
2022.7.5.10:35



さくらトラム



ゆいの森あらかわ



都電もなか梶原駅

I'm a guide for YOU

シルバーパス

見沼代親水公園駅

舎人ライナー

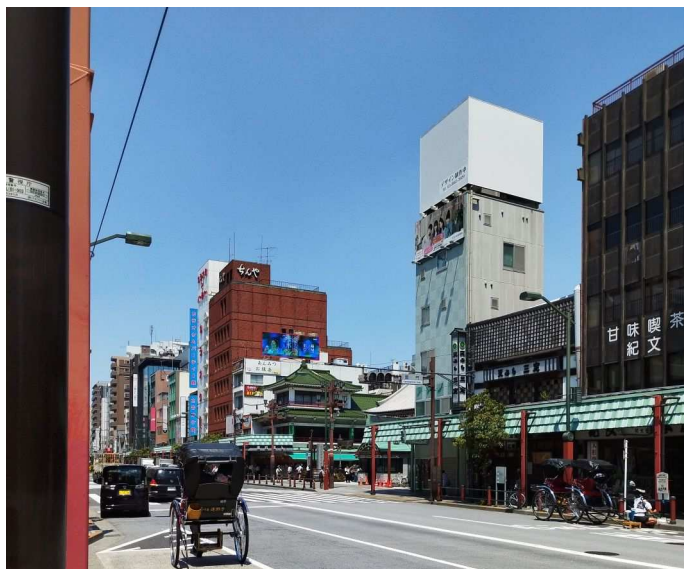
涼みに舎人ライナー乗車、都営バスと都電さくらトラムが冷房ガンガン、吹き出し口も調整できるので一番涼しいです。浅草駅展示の神輿、雷門前の人力車、スカイツリーとアサヒビール館、風神像、雷神像、提灯を撮影、雷門って昔は風雷神門と呼ばれていたそうです。日暮里駅は太田道灌騎馬像、舎人ライナー終点は埼玉県真近の見沼代親水公園駅、都電さくらトラムです。

Android スマホ撮影 2022.7.1.10:27

風神像

日暮里駅前

舎人ライナー



浅草人力車



さくらトラム



見沼代親水公園



都営浅草駅構内



雷門



I'm a guide for YOU